

Инструкция по эксплуатации

IP - камера видеонаблюдения
GreenCam - GC7824



Камеры **GreenCam** подойдут тем, кто хочет организовать простую, но функциональную систему видеонаблюдения дома, в офисе, на производстве, складе и в загородном доме.

Камера **GreenCam GC7824** – это:

- IP-камера с поддержкой записи HD видео (1280x720);
- простота настройки через протокол r2p;
- поддержка карт памяти для записи информации до 64 ГБ;
- функция поворота по горизонтали и вертикали;
- ИК-подсветка до 10 метров;
- подключение по Wi-Fi;
- двусторонняя аудиосвязь (встроенный микрофон, динамик)

и многое другое, что делает эту камеру одним из лидеров среди камер видеонаблюдения повсеместного использования.

Камера **GreenCam GC7824** поддерживает следующие сценарии работы:

- запись по движению;
- запись по расписанию;
- запись по событию.

Траекторию движения камеры можно установить на своё усмотрение. Запись на карту MicroSD происходит циклически, старые файлы автоматически стираются и меняются на новые. Присутствует возможность удаленного управления информацией, находящейся на карте памяти, через приложение. Камера может передавать настраиваемые тревожные сообщения и фото на любое Ваше устройство через приложение и по e-mail.

Камера **GreenCam GC7824** имеет простое и понятное приложение для управления всеми функциями. Не требуется использовать статические IP-адреса, вся работа с камерой максимально упрощена!

Для камеры **GreenCam GC7824** доступна технология «Sonic Transfer Convenient» – это возможность подключить камеру к сети Wi-Fi нажатием одной кнопки в приложении для смартфонов. Камера добавляется по звуковому коду, Вам не нужно настраивать Wi-Fi сеть на камере!

Приложение доступно для мобильных устройств под управлением Android и iOS, а также персональных компьютеров под управлением Windows.

Для мобильных устройств ищите приложение **GreenCam** (ver. 1.0). в Google Play и App Store.

Программа для работы через персональный компьютер под управлением Windows:

http://www.service-gsm.ru/upload/greencam/greencam_for_computer_1.3.0.85_2015.9.28.rar

Получить более подробную информацию Вы можете на сайте www.green-cam.ru.

СОДЕРЖАНИЕ

1. Характеристики.....	4
2. Комплект поставки.....	6
3. Элементы управления.....	7
4. Использование IP – камеры:	
4.1. Настройка мобильного приложения.....	8
Установка приложения.....	8
Настройка приложения.....	9
Варианты подключения камеры.....	11
• Подключение в одно касание.....	11
• Поиск камеры в сети LAN.....	15
• Добавить камеру вручную.....	18
4.2. Настройка приложения для ПК.....	20
Установка ПО.....	21
Настройка ПО.....	24
• Настройка внешнего вида.....	24
• Настройка автозапуска приложения.....	25
• Настройка путей для сохранения файлов.....	25
• Добавление камеры.....	26
• Подключение к существующей сети Wi-Fi.....	28
• Настройка записи видео по расписанию.....	30
• Проверка записи видео по расписанию.....	31
• Воспроизведение сохраненного видео.....	32
• Настройка тревоги.....	34
• Настройка звуковой тревоги при потере изображения.....	36
• Элементы управления в приложении.....	37
• Создание круиз-контроля.....	39
5. Соотношение качества видео и времени записи.....	44
6. Меры предосторожности.....	44
7. Хранение.....	45
8. Информация о производителе и дате выпуска.....	45

1. ХАРАКТЕРИСТИКИ

Основные характеристики

Марка	GreenCam
Модель	GC7824
Максимальное разрешение	1280x720 (HD)
Минимальная температура эксплуатации	-10°C при отсутствии влажности
ИК-подсветка для ночной съемки	До 10 метров
Удаленное управление поворотом	Есть
Оптический ZOOM	Нет
Детектор движения	Есть

Изображение

Матрица	0,9 MP, 1/4inch 720p Progressive scan CMOS sensor
Угол обзора	3.6mm@F1.4/56.14°

Параметры видео

Настройка видеоизображения	Контрастность, яркость, насыщенность, оттенок
Объем видеопотока (Битрейт)	128 ~ 4096 кбит/с
Кодек сжатия видео	H.264, MJPEG

Параметры аудио

Аудиовход	1 канал внутреннего микрофона - 48 dB
-----------	--

Аудиовыход	Внутренний динамик (8Ω1W)
Сжатие аудио	ADPCM/32кбит/с
Запись	
Носитель	Карта MicroSD объем до 64 ГБ, класс 10
Сервер	FTP (запись только по движению)

Сеть

Ethernet (LAN)	10Base-T/100Base-TX, разъем RJ45
Wi-Fi	WiFi802.11b/g/n
Протоколы	TCP/IP, HTTP, SMTP, FTP, DHCP, DNS, DDNS, NTP, UPnP, PPPoE, P2P, RTSP, Onvif (2.0), FTP
Статический IP-адрес	Не требуется

PTZ-функции

Угол поворота	По горизонтали: 355° По вертикали: 110°
---------------	--

Система

Операционная система	Linux
----------------------	-------

Другие характеристики

Питание	5 ± 0.3V
---------	----------

Размер/Вес

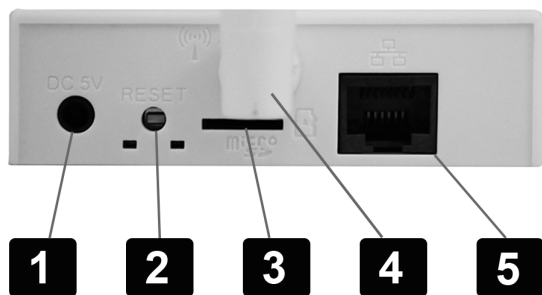
Камера	104x127x128 мм, вес 285 г
Камера с упаковкой	185x165x135 мм, вес 632 г
Комплектация	Камера, кронштейн, блок питания, саморезы для крепления к стене

2. КОМПЛЕКТ ПОСТАВКИ



1. IP – камера.
2. Крепеж для кронштейна.
3. Кронштейн для потолочного крепления.
4. Блок питания.

3. ЭЛЕМЕНТЫ УПРАВЛЕНИЯ



1. Разъем для подключения блока питания.
2. Кнопка сброса на заводские настройки «Reset».
3. Слот для карты памяти MicroSD.
4. Несъемная Wi-Fi антенна.
5. Разъем для подключения сетевого кабеля LAN RJ45.

4. ИСПОЛЬЗОВАНИЕ IP-КАМЕРЫ

Если заводские настройки IP-камеры менялись ранее, то перед выполнением подключения к новой сети LAN требуется их восстановить. После этого пароль для подключения камеры будет: 888888 (пароль рекомендуется сменить после завершения подключения).

4.1. Настройка мобильного приложения

Установка приложения

Подключите камеру к сети электропитания 220 В, а также к роутеру с помощью LAN-кабеля. Убедитесь в том, что роутер подключен к сети электропитания и к сети интернет. Дождитесь полного прохождения юстировки (диагностики поворотного механизма). Время прохождения юстировки примерно 60 секунд.

Нажмите и удерживайте кнопку **«Reset»** более 20 секунд до тех пор, пока камера не воспроизведет фразу (при наличии встроенного динамика): «Сброс настроек подтвержден, устройство будет перезагружено». После перезагрузки в камере произойдет щелчок (включение/выключение ИК-подсветки в зависимости от освещения), далее пройдет повторная юстировка. Диагностика поворотного механизма происходит после каждого включения камеры в сеть электропитания 220 В. По завершении юстировки камера воспроизведет фразу (для моделей со встроенным динамиком): «Ожидание беспроводного подключения».

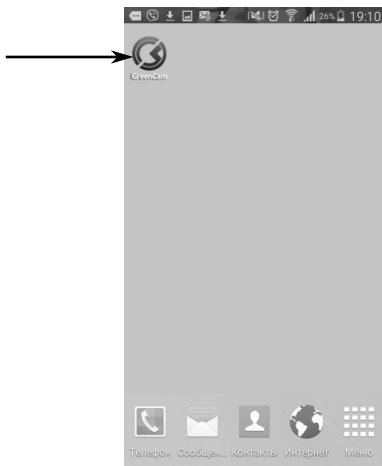
Камера готова к настройке.

Установите на мобильное устройство приложение для управления IP-камерой. Для этого через поиск в Google Play или App Store найдите приложение **«GreenCam»**:



Настройка приложения

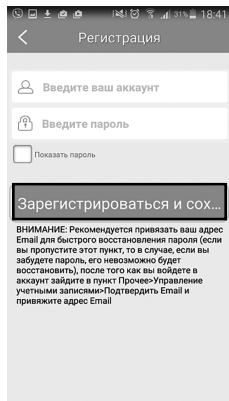
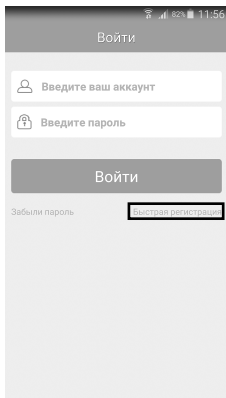
Найдите ярлык в меню установленных программ и запустите его:



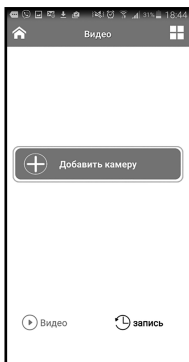
Пролистайте экран приветствия и нажмите **«Проверить»**:



Введите Ваш аккаунт и пароль. При отсутствии действующей учетной записи войдите в пункт **«Быстрая регистрация»**, введите новый аккаунт (может содержать только латинские буквы, цифры и состоять из 6-16 символов) и пароль, нажмите **«Зарегистрироваться и сохранить»**. Регистрация производится единожды.



После запуска приложения выберите пункт «Добавить камеру»:



Варианты подключения камеры

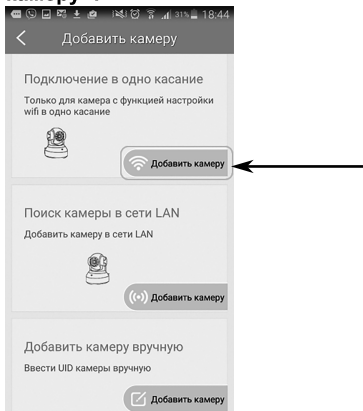
Подключение в одно касание.

(для моделей GC7823, GC7824, GC7837, GC7838).

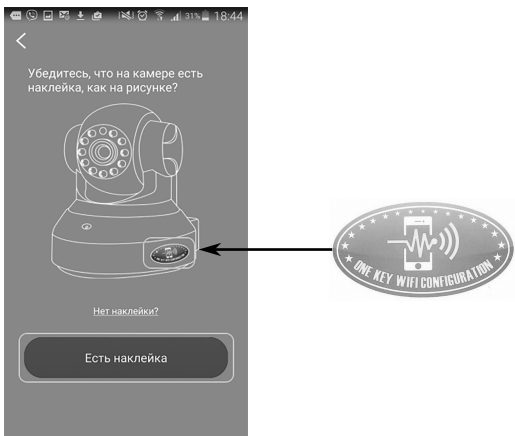
Возможно для камеры с поддержкой технологии «**One Key Wi-Fi configuration**» (о которой свидетельствует наклейка на корпусе камеры) и при наличии Wi-Fi роутера. Мобильное устройство с приложением «GreenCam» необходимо подключить к роутеру через Wi-Fi. При соединении IP-камеры с новой сетью Wi-Fi следует удалить параметры предыдущих Wi-Fi подключений. Для этого требуется сбросить камеру к заводским настройкам путем удержания кнопки «**Reset**» более 20 секунд».



Для подключения камеры через Wi-Fi в мобильном приложении нажмите **«Добавить камеру»**:



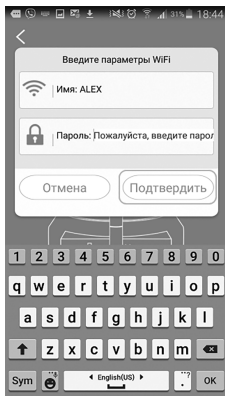
Убедившись в наличии наклейки на корпусе, подтвердите поддержку камерой технологии **«One Key Wi-Fi configuration»**, нажав **«Есть наклейка»**:



Проверьте подключение к сети электропитания 220 В. После воспроизведения камерой фразы: **«Ожидание беспроводного подключения»** нажмите **«Я подключен»**:



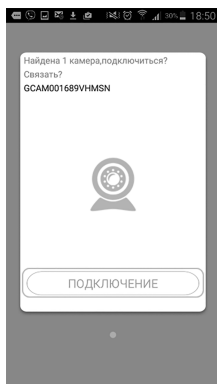
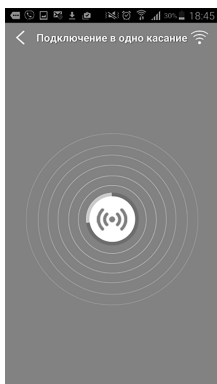
Введите пароль для Вашей Wi-Fi сети и нажмите **«Подтвердить»**. Если у Вас несколько Wi-Fi сетей, то выберите нужную сеть в настройках мобильного устройства и перезапустите приложение **«GreenCam»**.



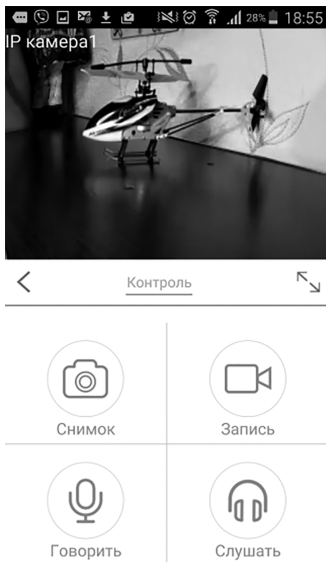
Поднесите мобильное устройство к камере и нажмите «Отправка»:



Ожидайте звуковое подтверждение успешного подключения камеры к сети Wi-Fi: «**Установка беспроводного подключения Wi-Fi - успешно**». По окончании поиска выберите Вашу камеру по **UID** в списке и нажмите «**Подключение**» (UID находится на наклейке, расположенной на нижней стороне камеры):



Камера готова к просмотру!

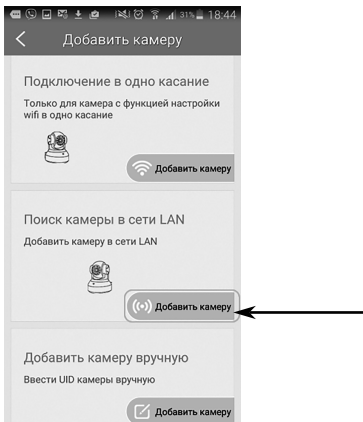


Поиск камеры в сети LAN.

Для камеры, подключенной к роутеру по LAN-кабелю, мобильное устройство с приложением **«GreenCam»** должно быть подключено к локальной сети через Wi-Fi.



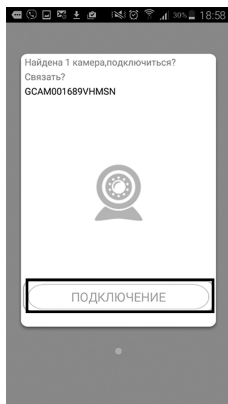
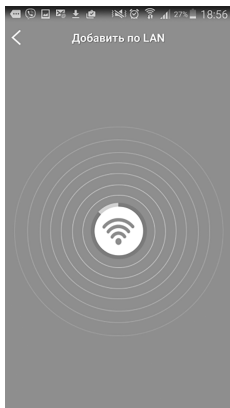
Для подключения камеры через сеть LAN нажмите **«Добавить камеру»**:



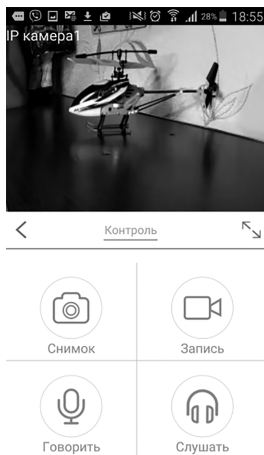
Подключите камеру к роутеру с помощью сетевого LAN-кабеля и удостоверьтесь, что лампочки порта светятся зеленым. Нажмите **«Сетевой кабель подключен»**:



По окончании поиска выберите Вашу камеру по **UID** в списке и нажмите **«Подключение»** (UID указан на наклейке, расположенной на нижней стороне камеры):



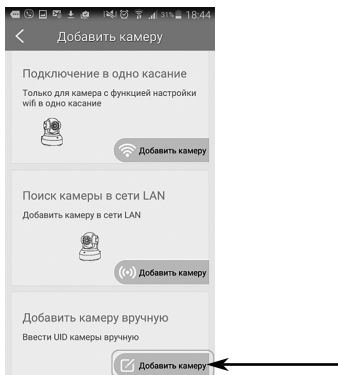
Камера готова к просмотру!



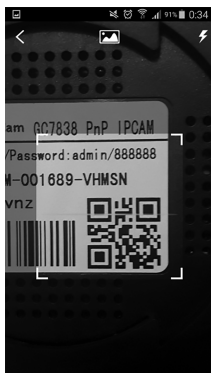
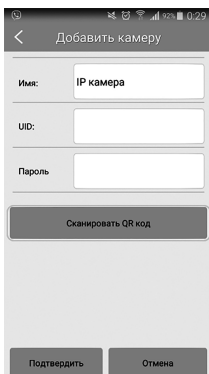
Добавить камеру вручную.

Подключение камеры по QR-коду или по UID возможно при соединении камеры с сетью по Wi-Fi/LAN.

Для подключения камеры через **QR-код** или через **UID** нажмите «Добавить камеру»:



Если камера находится рядом, то добавить **UID** камеры можно через сканирование QR-кода. Для этого нажмите «Сканировать QR-код»:

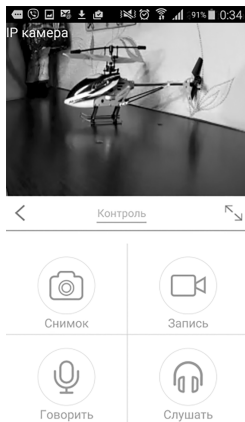


Если известен только **UID**, то его нужно **ввести вручную**.

После сканирования QR-кода или ввода UID введите пароль к IP-камере. По умолчанию пароль: **888888** (пароль рекомендуется сменить после завершения подключения). Далее нажмите **«Подтвердить»**:



Камера готова к просмотру!



4.2. Настройка приложения для ПК

Если заводские настройки IP-камеры менялись ранее, то перед выполнением подключения к новой сети LAN требуется их восстановить. После этого пароль для подключения камеры будет: 888888 (пароль рекомендуется сменить после завершения подключения).

Подключите камеру к сети электропитания 220 В, а также к роутеру с помощью LAN-кабеля. Убедитесь в том, что роутер подключен к сети электропитания и к сети интернет. Дождитесь полного прохождения юстировки (диагностики поворотного механизма). Время прохождения юстировки примерно 60 секунд. Нажмите и удерживайте кнопку **«Reset»** более 20 секунд до тех пор, пока камера не воспроизведет фразу (при наличии встроенного динамика): «Сброс настроек подтвержден, устройство будет перезагружено». После перезагрузки в камере произойдет щелчок (включение/выключение ИК-подсветки в зависимости от освещения), далее пройдет повторная юстировка. Диагностика поворотного механизма происходит после каждого включения камеры в сеть электропитания 220 В.

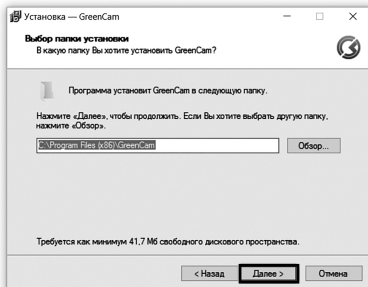
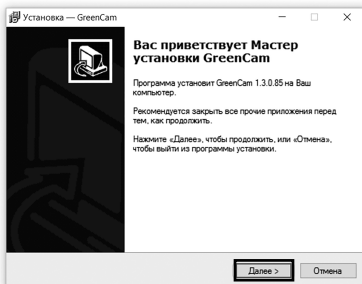
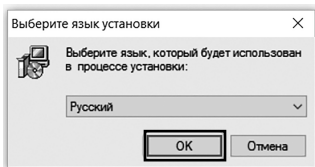
Подключите камеру к роутеру сетевым кабелем LAN согласно нижеприведенной схеме. Убедитесь, что на роутере загорелся индикатор, свидетельствующий о подключении:

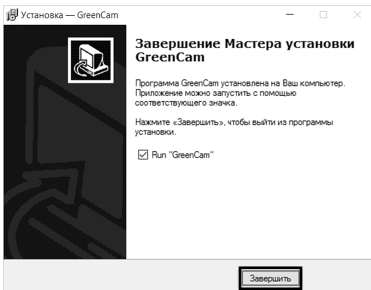
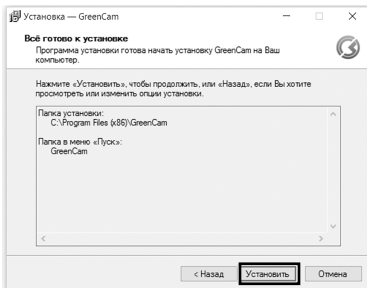
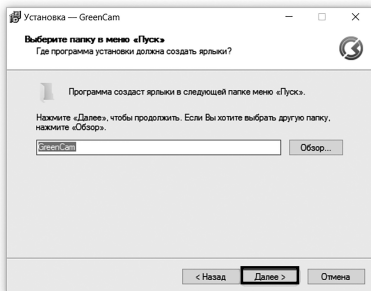


Камера готова к настройке.

Скачайте и разархивируйте приложение: http://service-gsm.ru/upload/greencam/greencam_for_computer_1.3.0.85_2015.9.28.rar

Произведите установку приложения:





Приложение запустится автоматически. Последующие запуски выполняются через ярлык на рабочем столе:



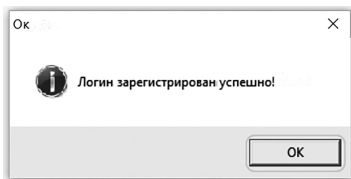
Введите существующую учетную запись. Если она отсутствует, нажмите **«Новый аккаунт»**:

A screenshot of the GreenCam login window. The window title is 'Вход'. It features the GreenCam logo and name at the top. Below are input fields for 'Логин:' and 'Пароль:'. There is a checkbox for 'Auto Login'. At the bottom, there are links for 'Забыли пароль' and 'новый аккаунт', and buttons for 'Вход' and 'Закреть'.

Введите регистрационные данные и нажмите **«ОК»**:

A screenshot of the GreenCam registration window. The window title is 'Создать аккаунт'. It contains four input fields: 'Логин:' with the text 'green-spark', 'Пароль:' with asterisks, 'Подтверждение:' with asterisks, and 'e-mail:' with the text 'admin@green-spark.ru'. At the bottom, there are buttons for 'ОК' and 'отменить'.

Дождитесь подтверждения регистрации, нажмите **«ОК»**:



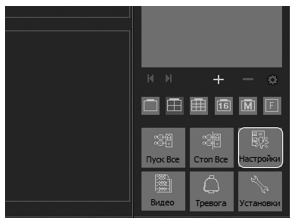
Введите свой логин и пароль, нажмите **«ОК»**:



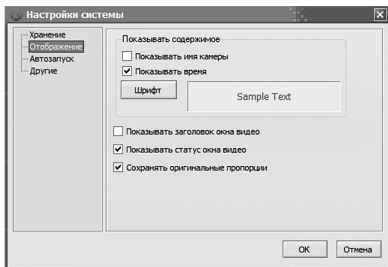
Настройка ПО

Настройка внешнего вида.

В главном меню программы нажмите кнопку **«Настройки»**:

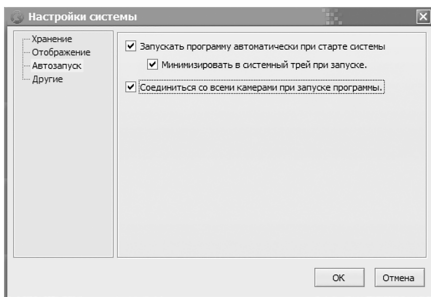


Выберите соответствующие параметры в разделе **«Отображение»** и нажмите **«ОК»**:



Настройка автозапуска приложения.

В главном меню программы нажмите кнопку **«Настройки»**. Выберите соответствующие параметры в разделе **«Автозапуск»**. Нажмите **«ОК»**:



После перезагрузки компьютера приложение будет запускаться согласно заданным настройкам.

Настройка путей для сохранения файлов.

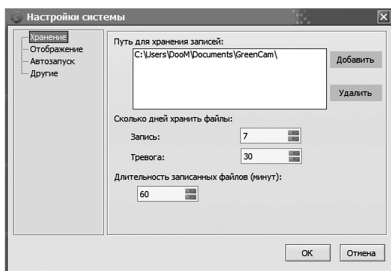
В главном меню программы нажмите кнопку **«Настройки»**. Выберите соответствующие параметры в разделе **«Хранение»**, нажмите **«ОК»**.

Путь для хранения записей — в данном меню можно добавить несколько путей для хранения файлов записи. По окончании свободного места по первому пути приложение автоматически продолжит запись по следующим путям.

ВНИМАНИЕ: *Запрещается использовать русские буквы и символы в названии путей сохранения файлов!*

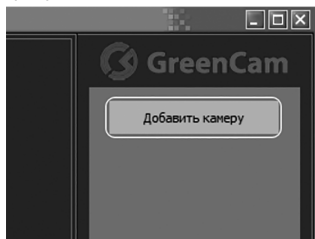
Хранение файлов — по умолчанию 7 дней, тревога (движение) - по умолчанию 30 дней.

Длительность записи файлов — по умолчанию 60 минут.

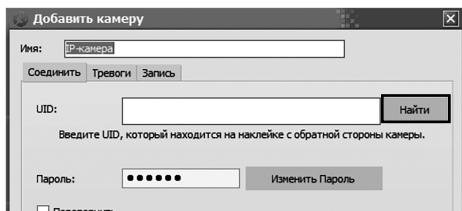


Добавление камеры.

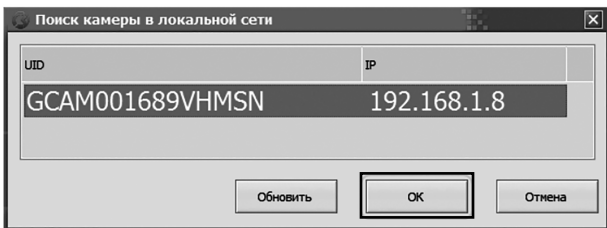
В основном окне программы нажмите **«Добавить камеру»**:



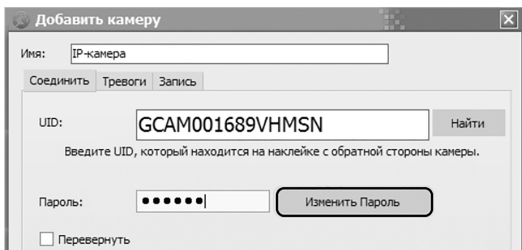
Если камера подключена к локальной сети, нажмите **«Найти»**:



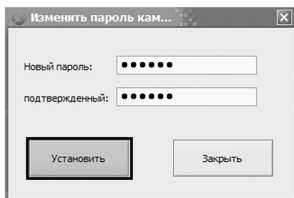
Выберите Вашу камеру из списка по **UID**, нажмите **«ОК»**:



Если вы хотите изменить стандартный пароль, то нажмите **«Изменить пароль»**:



Введите новый пароль и для подтверждения нажмите **«Установить»**:

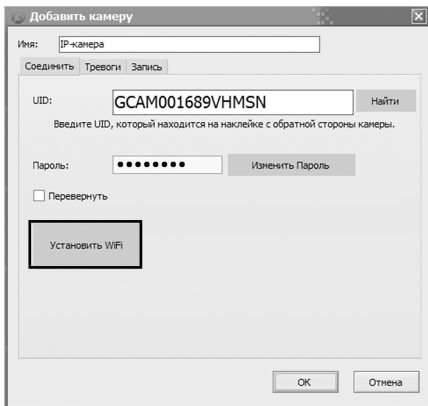


Если Вы хотите подключить камеру через интернет удаленно, то введите вручную **UID** камеры (UID указан на наклейке, расположенной на нижней стороне камеры):

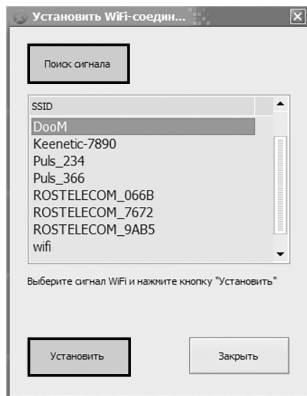


Подключение к существующей сети Wi-Fi.

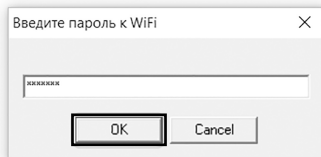
В основном окне программы нажмите «Добавить камеру», затем «Установить Wi-Fi»:



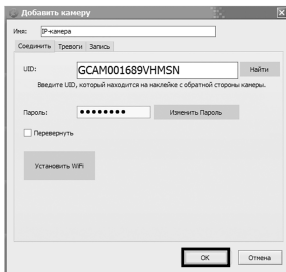
Далее нажмите **«Поиск сигнала»**, выберите Вашу сеть из списка, нажмите **«Установить»**:



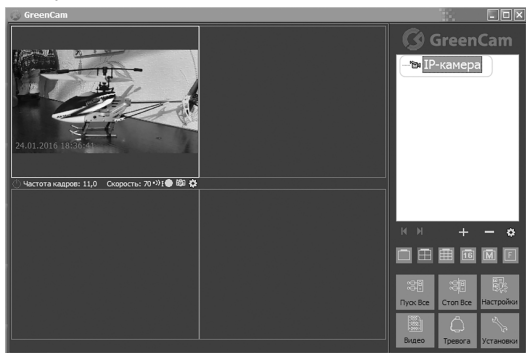
Введите пароль к сети Wi-Fi, нажмите **«ОК»**:



Нажмите **«ОК»** в окне **«Добавить камеру»**:



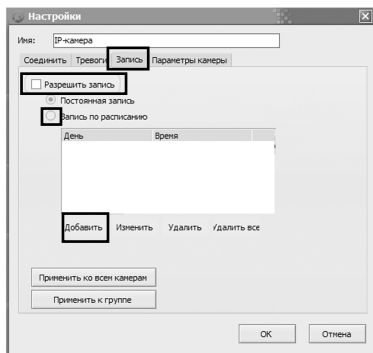
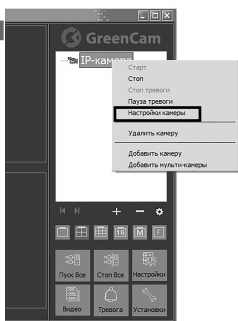
Чтобы начать работать с камерой, дважды щелкните по ярлыку Вашей камеры.



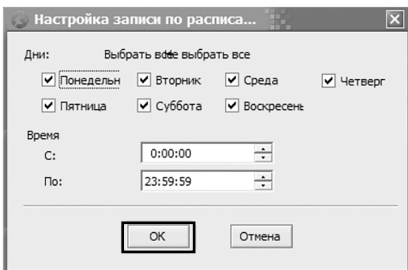
Камера готова к просмотру!

Настройка записи видео по расписанию.

В основном окне программы кликните правой кнопкой мыши по ярлыку Вашей камеры, в меню выберите **«Настройки камеры»**. В появившемся окне во вкладке **«Запись»** отметьте пункт **«Разрешить запись»**, выберите **«Запись по расписанию»** и нажмите **«Добавить»**:

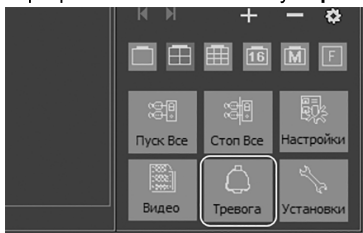


В окне «**Настройки записи по расписанию**» отметьте необходимые параметры и нажмите «**ОК**»:

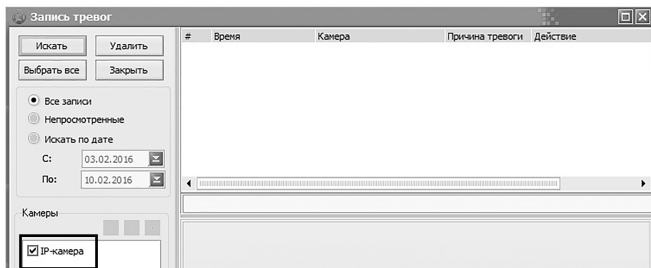


Проверка записи видео по расписанию.

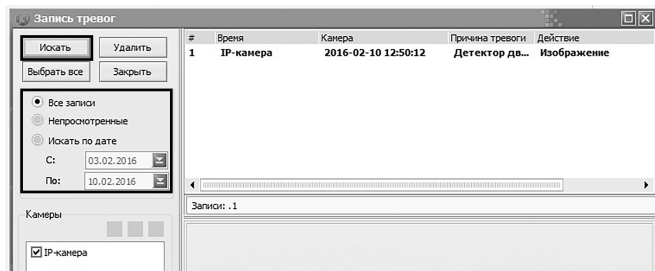
В главном меню программы нажмите кнопку «**Тревога**»:



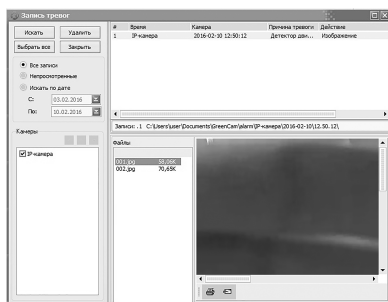
Выберите необходимую камеру:



Задайте критерии поиска, нажмите «Искать»:



В отобразившемся списке сработок за данный период выберите интересующее событие и просмотрите фото или видео в поле «Файлы»:

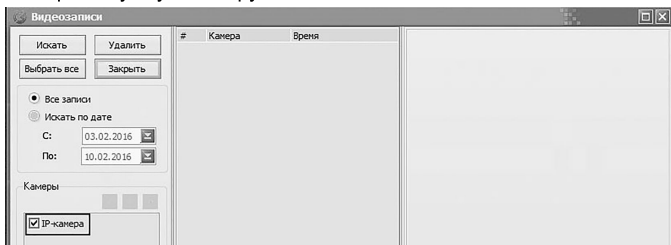


Воспроизведение сохраненного видео.

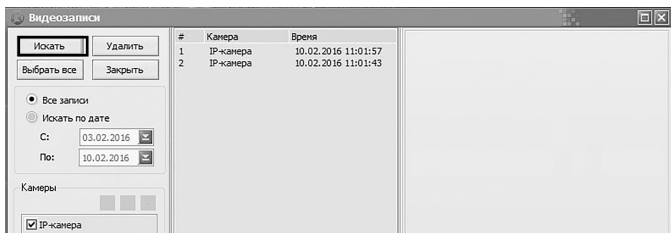
В главном меню программы нажмите кнопку «Видео»:



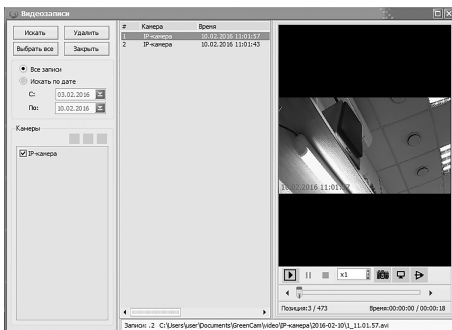
Выберите нужную камеру:



Задайте необходимый промежуток времени, нажмите «Искать».

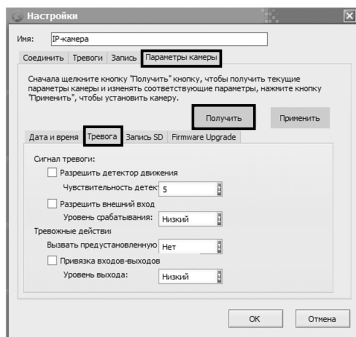


Появится окно с видеозаписями. Выберите интересующую запись и для просмотра нажмите кнопку воспроизведения (Play):

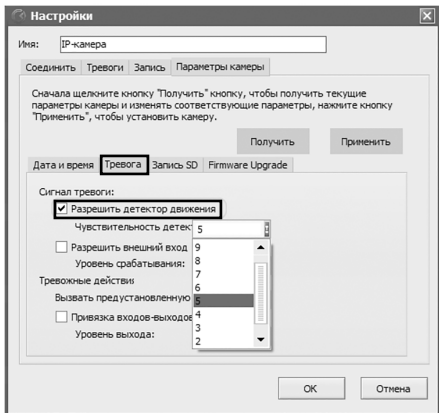


Настройка тревоги.

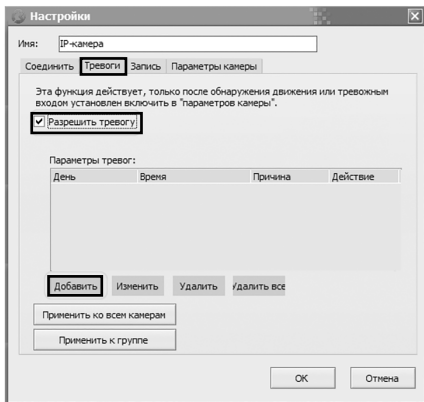
Для настройки датчика движения в основном окне программы кликните правой кнопкой мыши по ярлычку Вашей камеры, войдите в меню «**Настройки камеры**», во вкладке «**Параметры камеры**» нажмите «**Получить**» и выберите вкладку «**Тревога**» для загрузки текущего состояния настроек:



Выберите пункт «**Разрешить детектор движения**» и настройте необходимую чувствительность (чем ниже выбранное значение, тем меньше камера будет реагировать на движение, и наоборот):

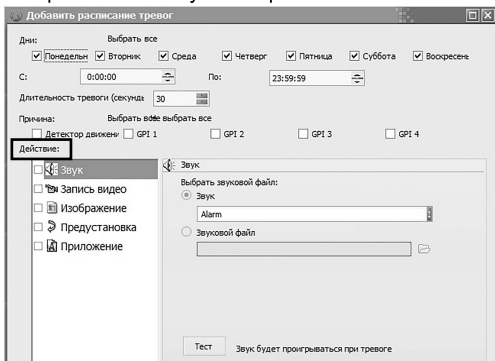


Перейдите в раздел «Тревоги» и отметьте пункт «Разрешить тревогу», нажмите «Добавить»:

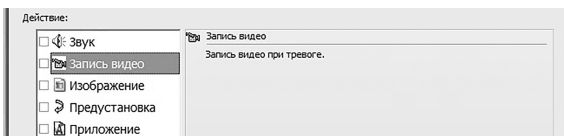


В окне «Добавить расписание тревог» установите параметры для срабатывания тревоги: период времени и возможное событие (например, сработка датчика движения). В разделе "Действие" задайте сценарий, который выполнится при возникновении заданного события в зоне работы датчика движения:

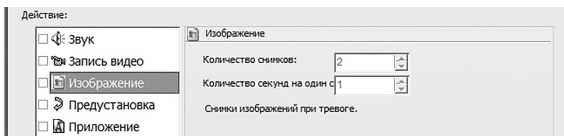
а) **звук** - выберите любой звуковой файл на Вашем компьютере:



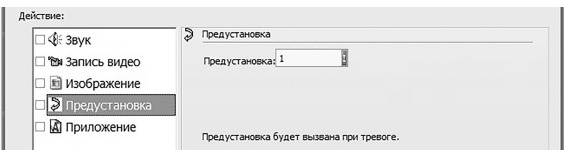
б) **запись видео** - начнется при стабывании датчика движения:



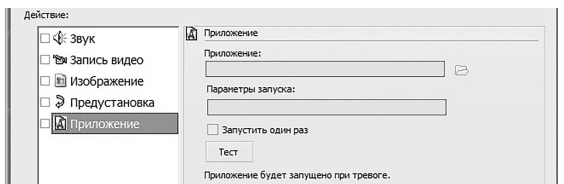
в) **изображение** - камера сохранит заданное количество фотоснимков случившегося события:



г) **предустановка** - камера перейдет в указанное положение на одну из 16-ти возможных заданных точек:

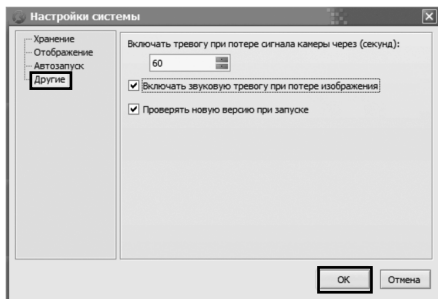


д) **приложение** - камера запустит приложение на Вашем ПК:

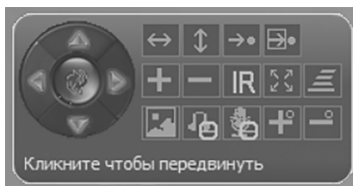



Настройка звуковой тревоги при потере изображения.

В главном меню программы нажмите кнопку «Настройки», в пункте меню «Другие» отметьте «Включать звуковую тревогу при потере изображения». По умолчанию звуковой сигнал прозвучит через 60 секунд после потери изображения. При необходимости задайте другое значение. Нажмите «ОК»:



Элементы управления в приложении.



Элементы панели управления	Назначение
	Навигационные клавиши для поворота камеры вверх/вниз/влево/вправо. Центральная кнопка включения/выключения программного круиз-контроля (для камер с поворотным механизмом)
	Пуск/стоп постоянного движения камеры по горизонту (для камер с поворотным механизмом)
	Пуск/стоп постоянного движения камеры по вертикали (для камер с поворотным механизмом)

	Переход в предустановку точки круиз-контроля (для камер с поворотным механизмом)
	Создание предустановки точки круиз-контроля (для камер с поворотным механизмом)
	Увеличение изображения (цифровое увеличение)
	Уменьшение изображения (цифровое уменьшение)
	Включение/выключение ИК-подсветки для ночного режима
	Круиз-контроль: включение/выключение, установка (для камер с поворотным механизмом)
	Изменение скорости поворота камеры (для камер с поворотным механизмом)
	Настройка качества видео
	Включение/выключение встроенного микрофона
	Включение/выключение встроенного динамика/ наушников (опциональная функция)
	Увеличение изображения (оптическое увеличение)
	Уменьшение изображения (оптическое уменьшение)

Настройка круиз-контроля.

Настройка движения камеры по запрограммированным точкам (для моделей GC6835, GC7823, GC7824, GC7837, GC7838).

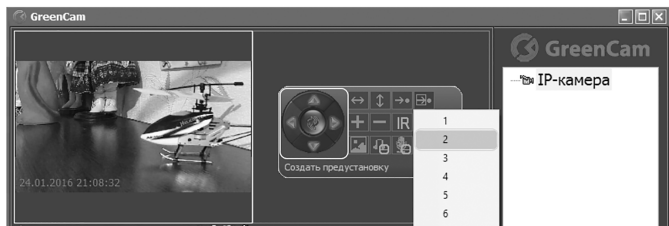
Кликните левой кнопкой мыши на изображение, передаваемое с Вашей камеры, для появления меню. С помощью навигационных клавиш наведите камеру на предполагаемую первую точку круиз-контроля. Нажмите кнопку **«Создать предустановку круиз-контроля»**:



Из выпадающего списка выберите пункт **«1»**:



С помощью навигационных клавиш поверните камеру на предполагаемую вторую точку круиз-контроля. Нажмите кнопку **«Создать предустановку круиз-контроля»** и из выпадающего списка выберите пункт **«2»**:



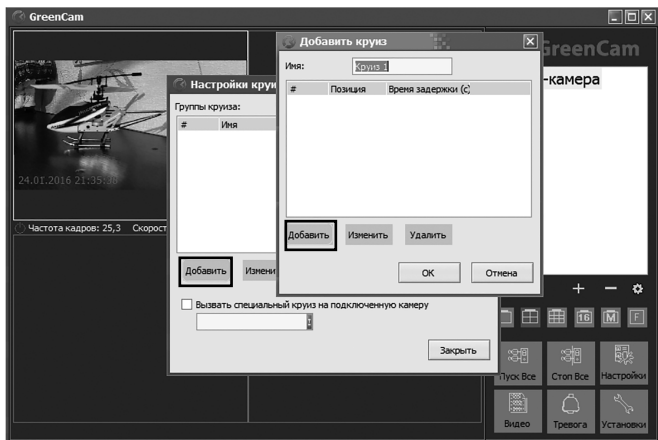
Повторите эти пункты желаемое количество раз (до 16-ти). Из этих точек будет состоять траектория движения камеры.

Для проверки позиции, соответствующей заданной точке, нажмите кнопку **«Перейти в предустановку точки круиз-контроля»**, из выпадающего списка выберите заранее запрограммированную точку, после чего камера автоматически повернется на выбранную точку из любого положения.

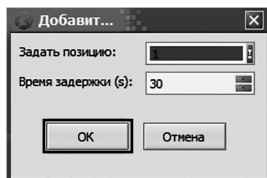
После того, как Вы запрограммировали желаемые точки траектории движения камеры, нажмите кнопку **«Круиз-контроль»**, далее пункт **«Установить»**:



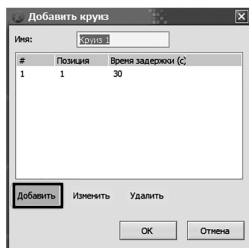
Выберите **«Добавить»** в окне **«Добавить круиз»**, а так же в окне **«Настройки круиз-контроля»**:



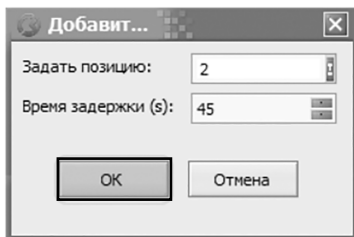
В появившемся окне выберите точку и задайте время задержки движения камеры, нажмите «**ОК**» (минимальное время задержки на позиции 30 сек):



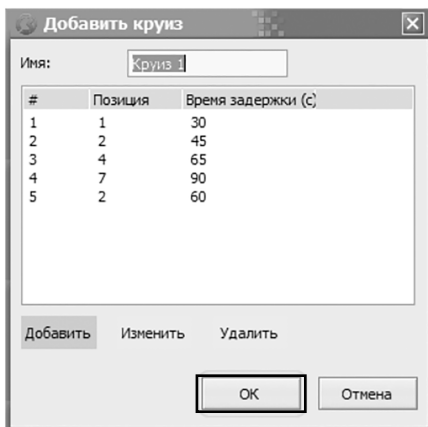
Нажмите «**Добавить**»:



Выберите вторую запрограммированную точку и установите время, на которое камера на ней должна задержаться:

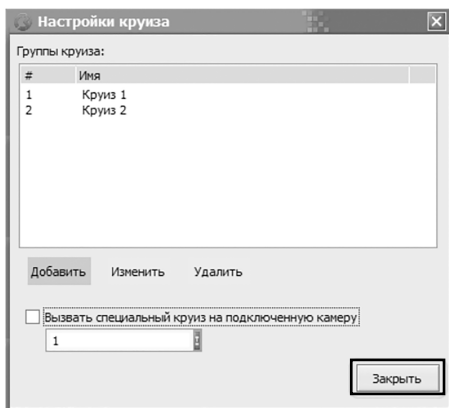


Задайте время задержки движения камеры для необходимого количества точек. Порядок выбора точек зависит от желаемой траектории движения. Далее нажмите «OK» для формирования группы круиз-контроля:



Групп круиз-контроля можно создать любое количество.

После создания необходимого количества групп круиз-контроля нажмите **«Заккрыть»** для перехода в основное меню.



Для запуска круиз-контроля нажмите на панели управления кнопку **«Круиз-контроль»**, из списка выберите нужную группу круиз-контроля. После чего камера начнет вращаться по запрограммированной траектории движения и с заданными промежутками времени. Для остановки движения нажмите кнопку **«Круиз-контроль»** и в списке выберите **«Стоп»**:



5. СООТНОШЕНИЕ КАЧЕСТВА ВИДЕО И ВРЕМЕНИ ЗАПИСИ

	Низкое качество	Среднее качество	Высокое качество
Разрешение	QVGA (320x240)	VGA (640x480)	HD (1280x720)
Частота кадров	10 fps	20 fps	30 fps
Битрейт	512 Kbs	1024 Kbs	3072 Kbs
Объем записи за 1 минуту	1.2 Mb	1.7 Mb	9.2 Mb
Объем записи за 1 час	71 Mb	101 Mb	542 Mb
MicroSD 8 Гб, класс 10	105 часов (4 дня и 9 часов)	74 часа (3 дня и 2 часа)	14 часов
MicroSD 32 Гб, класс 10	400 часов (16 дней и 16 часов)	296 часов (12 дней и 8 часов)	55.5 часов (2 дня и 7.5 часа)

6. МЕРЫ ПРЕДОСТОРОЖНОСТИ

1. Перед началом эксплуатации распакуйте камеру в закрытом помещении при комнатной температуре (около +23°C). Если камера транспортировалась и/или хранилась при температуре ниже +5°C, то в течение нескольких часов выдержите ее в упаковке при комнатной температуре для полного удаления конденсата.
2. Используйте камеру только по назначению.
3. Используйте камеру при температуре от -10 до +50. Исключите прямое попадание осадков, солнечных лучей и резкие перепады температуры.
4. При использовании поворотного механизма камеры ничто не должно препятствовать его вращению. Не пытайтесь повернуть поворотный механизм принудительно (для камер с поворотным механизмом).
5. Не используйте блок питания с поврежденным шнуром питания.
6. Не давайте камеру детям.

7. Использовать камеру для скрытого видеонаблюдения и аудиозаписи запрещено согласно закону РФ.

7. ХРАНЕНИЕ

1. Хранить при температуре от **-10°C до +50°C** и влажности воздуха не более **75%**.
2. При длительном хранении или транспортировке рекомендуется использовать заводскую упаковку.

ИНФОРМАЦИЯ О ПРОИЗВОДИТЕЛЕ И ДАТЕ ВЫПУСКА

Страна производства: Китай.

Производитель: Shenzhen VStarcam Technology Co., Ltd.

Адрес производителя: 4&5th Floor, G Building, Jiangxia Industry Park, Luozu community, Shiyan, Baoan District, Shenzhen 518108, Guangdong, China.

Гарантийный срок - 1 год с момента продажи (гарантия не распространяется на блок питания, крепления, кронштейн).

Дата производства: _____

Дата продажи: _____

Место продажи:

Срок эксплуатации - 5 лет.

2016